



那須南病院だより

〒321-0621 栃木県那須烏山市中央3丁目2番13号 TEL.0287-84-3911(代)

No. 14
2013.3



オーダリングシステムを導入しました。

(写真：再来受付機)

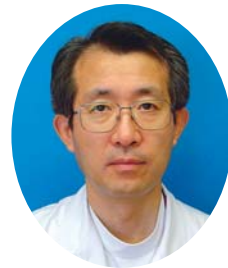
病院の理念

私たちは、患者の皆様にも良質で安全な医療を提供し、地域社会に貢献します

基本方針

1. 地域の基幹病院として医療機関との連携の基に救急医療、専門的医療など地域の求める医療を行います。
2. 診療情報の的確な提供及び説明と同意に基づく心の通った医療を行うとともに人権とプライバシーを尊重します。
3. 最新医療の研鑽に努め、医療水準の向上を図るとともに医療の安全性向上に積極的に取り組みます。
4. より良い医療を継続して提供するため、収益の確保と経費の節減を図り、合理的・効率的な経営に努めます。

電子カルテの導入について



病院長
関口 忠司

当院では昨年五月にオーダーリングシステムを導入し、採血や、レントゲン検査などの指示をコンピュータ上で行うようになっていきます。同じ画面で検査データや、レントゲン、超音波、内視鏡などの結果が見られるようになって、分厚いフィルム袋から見たいフィルムを探し出すこともなくなり情報の整理が少し改善されました。ある患者さんは採血の結果が出るまでが速くなったと話されていますが、血液検査器機からデータが直接コンピュータに送られるため、紙に印字し手で運びカルテに貼っていた時代よりも速くなっているの

す。お薬の処方箋も同じくコンピュータ上で扱われており、過去に出されたお薬を確認したり、他科のお薬なども確認しやすくなっています。お薬を調剤する薬剤師さんにとっても、判読しにくいくせのある手書きの処方箋よりも印字された文字を見ての作業となり医療安全の上からも進歩しています。入力されたデータがその日の会計にも保険組合に請求するレセプトにも利用されますので効率的です。

しかしながらオーダーリングシステムまでですと必ずしも紙の消費は減らずむしろ増えています。行われた医療行為を印刷してカルテに貼り付け保存する義務があるからです。紙カルテをカルテ庫から外来に運ぶ作業も残っています。電子化を一步進めて診療記録を電子カルテ化することで紙の消費量を減らし、事務の流

れをより効率的にしたいと考えています。増え続けるカルテの保管場所に関する解決策ともなります。また、患者さんやかかりつけの先生が希望されれば地域医療連携ネットワークを利用し「病院完結型医療」から「地域完結型医療」にすることもできます。

以上のような理由から平成二十五年度中の電子カルテ導入にむけて準備を進めています。導入初期には混乱が予想され、一時的にご不便をお掛けすることもあるかと思われませんが、ご理解、ご了承をお願い致します。

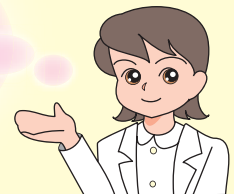


駐車場整備工事を行いました

外来駐車場の区画線が見つらくご迷惑をおかけしておりましたが、このほど1月に区画線の塗装工事を行いました。



お車でお越しの際は、安全確認のうえご駐車ください。



今春の「花粉の飛散」は例年の2倍以上です

花粉症対策は万全ですか？

花粉の飛散数は、前年の夏の気象条件が大きく影響します。昨年の夏は、関東地方では猛暑に加え日照時間が多く、降水量が少なかったことから、スギ・ヒノキの花芽が多く形成される条件が揃っているため、今年の花粉飛散数は例年より多くなると予想されます。少しでも花粉症の症状を緩和するために予防策を試してみましょう。

花粉症の予防策

○マスク・メガネ！

マスクは吸い込む花粉を減らし、鼻の症状を軽くさせる効果があります。花粉症でない方も、花粉を吸い込む量を少なくすることで、花粉症になる可能性を低くすることが期待できます。また、メガネを着用することにより目の症状を軽くさせる効果があります。

○顔髪・洗顔・うがい！

花粉は人の頭や顔、のどに付着します。外出し帰宅後には衣服をはたき、洗顔・洗顔・うがいをし、家の中に花粉を持ち込まないようにしましょう。

○掃除は午前中！

花粉の飛散量は、一般に風の強い日や晴れた日中に多く飛散するといわれています。掃除は午前中に行い、昼間は窓の開け閉めをできるだけ少なくしましょう。室内に入った花粉は舞い上げないように、ぬれ雑巾やモップで拭くか掃除機により取り除きましょう。

○規則正しい生活を！

タバコの煙は鼻粘膜を刺激し、アルコールは血管を拡張するために症状を悪化させます。タバコやアルコールをなるべく控え、規則正しい生活を送り、バランスの良い食生活を心掛けましょう。



看護師を募集しています



《看護師・准看護師》

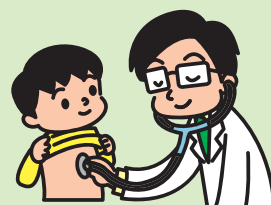
◇採用時期 随時

南那須地区広域行政事務組合立那須南病院は、栃木県東部南那須地区の基幹病院として、病院理念である「良質で安全な医療を提供し、地域社会に貢献します」の実践に取り組んでいます。清流那珂川が流れる自然豊かな那須南病院で一緒に働いてみませんか。

※勤務条件等詳細につきましては、下記までお問い合わせ下さい。

問い合わせ先

〒321-0621 栃木県那須烏山市中央3丁目2番13号
南那須地区広域行政事務組合立那須南病院総務課庶務経理係
電話 0287-84-3911 FAX 0287-84-3915
E-mail : h_soumuka@minaminasukouiki.jp



那須南病院外来担当医一覧

(平成25年4月1日現在)

診療科	受付時間	月	火	水	木	金
内科 循環器内科 神経内科	8:30~11:30	宮澤保春 北村昌史	森成正人 宮澤保春	小林高久 宮澤保春	宮澤保春 古川祥太郎	森成正人 原 健二
		古川祥太郎 阿川将臣	原 健二 小林高久	阿川将臣	森成正人 原 健二	北村昌史 小林高久
	13:30~16:00	原 健二	古川祥太郎	宮澤保春 田島敦志 (呼吸器)	原 健二	小林敏博 (第1・3・5) 阿川将臣 (第2・4)
小児科	8:30~11:30	黒崎仁寛	黒崎仁寛		黒崎仁寛	黒崎仁寛
	13:30~15:30	黒崎仁寛 [予防接種等]		黒崎仁寛 [予防接種等]		
外科	8:30~11:30	関口忠司	瑞木 亨	熊野秀俊	関口忠司	瑞木 亨
		室野井智博	田中宏幸	室野井智博	田中宏幸	高橋和也
整形外科	8:30~11:30	久保田敬也	久保田敬也	萩原 秀	久保田敬也	中島寛大
		中島寛大		中島寛大		
眼科	8:30~11:30	板東 誠	齋藤文信	板東 誠	板東 誠	板東 誠
	13:30~15:00			手術		
耳鼻咽喉科	8:30~11:30		後藤一貴		細川 悠	久保木章仁
	13:30~15:30					
皮膚科	13:30~16:00			村田 哲		
泌尿器科	8:30~11:30	稲井広夢 (第2・4)	遠藤 剛 (第1・3・5)			
	13:30~15:00					

- *都合により担当医が変更又は休診になることがあります。
- *内科では、■以下の医師が初診外来です。
- *眼科の木曜日午後は、手術のため休診となります。
- *眼科のコンタクト外来は行っていません。
- *小児科の月曜日・木曜日の午後は、予防接種優先となります。

休診日：土曜日、日曜日、祝祭日、年末年始 (12月29日~1月3日)

- *救急の患者様は、随時対応いたしますので、電話にてご連絡ください。
- *外来患者様は、原則院外処方になります。

ホームページ <http://www.minaminasukouiki.jp>